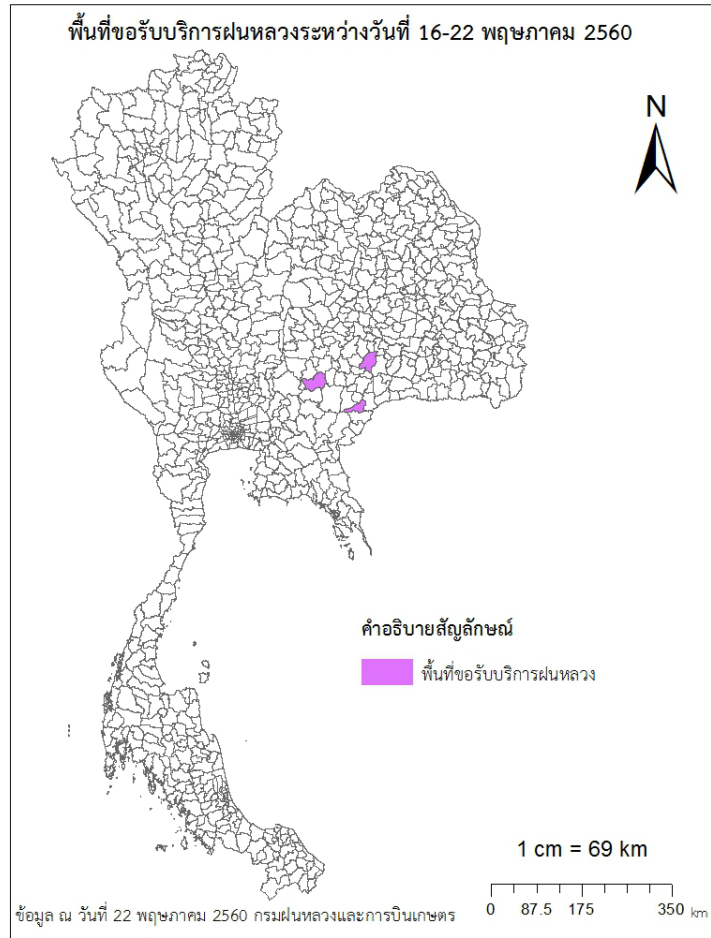




รายงานสถานการณ์ภัยแล้งและภัยพิบัติ ฉบับที่ 81
ประจำวันที่ 23 พฤษภาคม 2560
และผลการปฏิบัติการฝนหลวงประจำวันที่ 22 พฤษภาคม 2560
กลุ่มวิชาการปฏิบัติการฝนหลวง กองปฏิบัติการฝนหลวงกรมฝนหลวงและการบินเกษตร
royalrainmaking_academic@hotmail.com

๑ การคาดหมายพื้นที่ประสบภัยแล้ง

จังหวัดที่ได้รับผลกระทบภัยแล้งตามรายงานของกรมป้องกันและบรรเทาสาธารณภัย (ปภ.) ณ วันที่ 14 พฤษภาคม 2560 (เวลา 18.00 น.) จังหวัดสระแก้วได้ประกาศสิ้นสุดสถานการณ์ภัยพิบัติ (ภัยแล้ง) ณ วันที่ 21 เมษายน 2560 ปัจจุบันไม่มีจังหวัดที่ประกาศเขตการให้ความช่วยเหลือผู้ประสบภัยพิบัติ (ภัยแล้ง)



๑ พื้นที่ขอรับบริการฝนหลวง (ระหว่างวันที่ 16-22 พฤษภาคม 2560)

ภาค	รายชื่อจังหวัด (อำเภอ) ที่มีผู้ขอรับบริการ	การขอรับบริการฝนหลวง (ครั้ง)
เหนือ	ลำปาง(วังเหนือ ห้างฉัตร เกาะคา เสริมงาม แจ้ห่ม), ลำพูน(ทุ่งหัวช้าง บ้านธิ บ้านโฮ้ง ลี้ เมือง ลำพูน แม่ทา), เชียงใหม่(ดอยสะเก็ด สันกำแพง สันทราย แม่อน), เพชรบูรณ์(ศรีเทพ)	3
กลาง	นครสวรรค์(ตากฟ้า ท่าตะโก โพศาลี)	1
ตะวันออกเฉียงเหนือ	นครราชสีมา(ปักธงชัย), บุรีรัมย์(ลำปลายมาศ โนนดินแดง)	3
ตะวันออก	ไม่มีการขอรับบริการ	-
ใต้	ไม่มีการขอรับบริการ	-
รวม	7 จังหวัด (22 อำเภอ)	7

๑ สถานการณ์ภาวะหมอกควันในพื้นที่ภาคเหนือ

ตารางค่า PM₁₀ในพื้นที่ภาคเหนือ (ณ เวลา 09.00 น.) 5 วันที่ผ่านมา มีค่าดังนี้

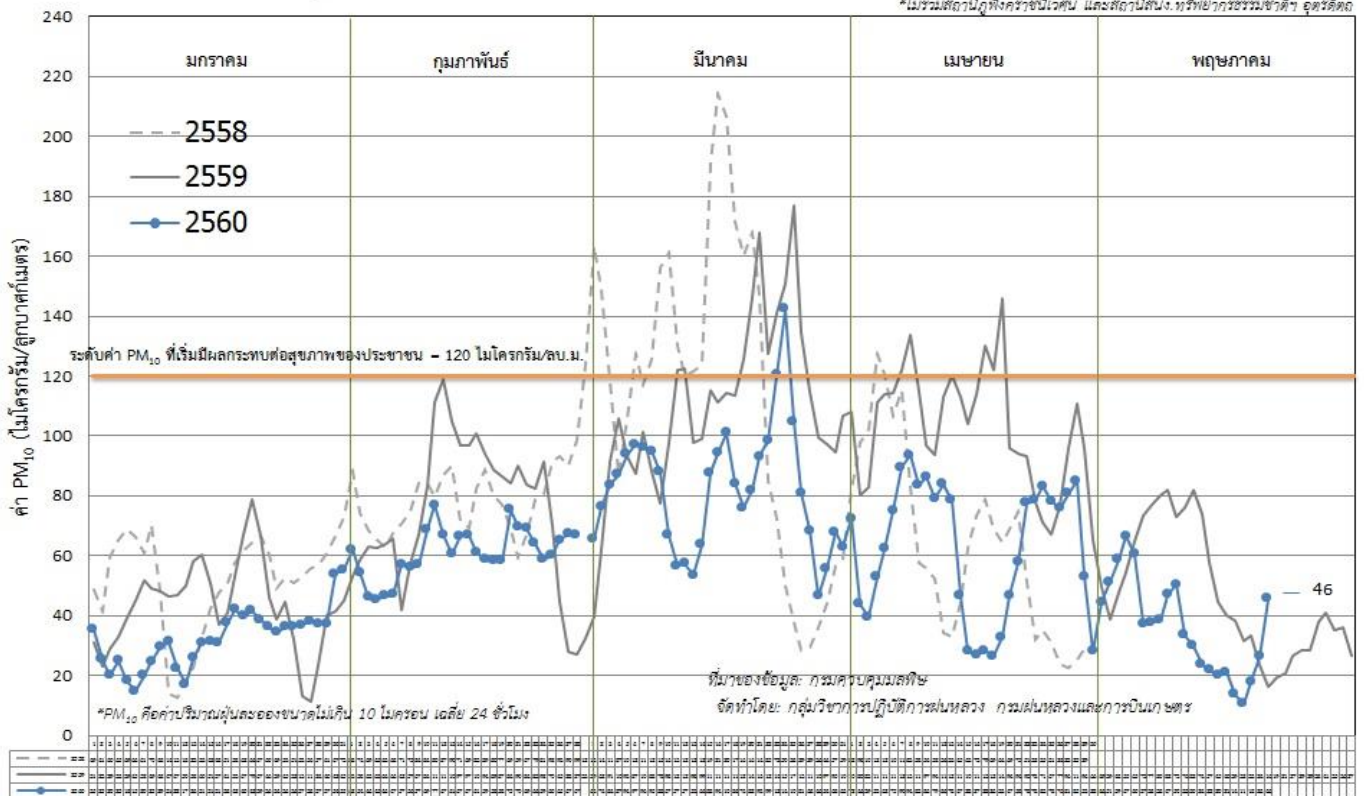
จังหวัด	ชื่อสถานี	ค่า PM ₁₀ ¹					คุณภาพอากาศ
		19 พ.ค.	20 พ.ค.	21 พ.ค.	22 พ.ค.	23 พ.ค.	
จ.เชียงราย	ต.เวียง อ.เมือง	12	23	N/A	40	41	ปานกลาง
	ต.เวียงพางคำ อ.แม่สาย	21	27	N/A	45	N/A	-
จ.เชียงใหม่	ต.ช้างเผือก อ.เมือง	9	24	N/A	45	47	ปานกลาง
	ต.ศรีภูมิ อ.เมือง	31	41	N/A	68	64	ปานกลาง
	ต.สุเทพ อ.เมือง* (Mobile)	22	41	N/A	55	54	ปานกลาง
	ต.ช่างเคิ่ง อ.แม่แจ่ม (Mobile)	19	19	N/A	N/A	N/A	-
จ.ลำปาง	ต.พระบาท อ.เมือง	12	25	N/A	53	50	ปานกลาง
	ต.สบป่าตอ อ.แม่เมาะ	15	25	N/A	40	45	ปานกลาง
	ต.บ้านดง อ.แม่เมาะ	16	33	N/A	43	45	ปานกลาง
	ต.แม่เมาะ อ.แม่เมาะ	19	28	N/A	N/A	52	ปานกลาง
จ.ลำพูน	ต.ในเมือง อ.เมือง	11	18	37	37	29	ดี
จ.แม่ฮ่องสอน	ต.จองคำ อ.เมือง	26	29	N/A	40	44	ปานกลาง
จ.น่าน	ต.ในเวียง อ.เมือง	18	27	39	45	46	ปานกลาง
	ต.ห้วยโก๋น อ.เฉลิมพระเกียรติ	19	16	N/A	44	48	ปานกลาง
จ.แพร่	ต.นาจักร อ.เมือง	12	20	38	44	50	ปานกลาง
จ.พะเยา	ต.เวียง อ.เมือง	11	17	33	37	37	ดี
จ.ตาก	ต.แม่ปะ อ.แม่สอด	31	35	N/A	65	58	ปานกลาง

ที่มา: กรมควบคุมมลพิษ, หมายเหตุ N/A : ไม่มีข้อมูล

๑ กราฟแสดงแนวโน้มค่า PM₁₀ในภาคเหนือ ตั้งแต่วันที่ 1 มกราคม - 23 พฤษภาคม 2560

ค่า PM₁₀ เฉลี่ย 17* สถานี ในภาคเหนือ ช่วง มกราคม - พฤษภาคม ปี 2560 เทียบกับ ปี 2558, 2559

*ไม่รวมสถานีอุทกวิทยาเขตรักษาพันธุ์สัตว์ป่าห้วยขาแข้ง และสถานีต.นง. ทรัพยากรธรรมชาติ อุตรดิตถ์



¹PM₁₀ คือ ปริมาณฝุ่นละอองขนาดไม่เกิน 10 ไมครอน มาตรฐานค่าเฉลี่ย 24 ชั่วโมง ต้องไม่เกิน 120 ไมโครกรัมต่อลูกบาศก์เมตร

๑ สถานการณ์ปริมาณน้ำเก็บกักในอ่างเก็บน้ำที่สำคัญ

	ความจุของอ่างที่ รนท. ² (ล้าน ลบ.ม.)	ปริมาณน้ำในอ่างฯ (%)				ปริมาณน้ำไหลลงอ่างฯ (ล้าน ม ³)	ปริมาณน้ำไหลลงอ่างฯ สะสม ³ (ล้าน ม ³)	ระดับน้ำ
		19 พ.ค.	20 พ.ค.	21 พ.ค.	22 พ.ค.	22 พ.ค.		
ภาคเหนือ						55.08	1320.27	
- ภูมิพล(ตาก)	13,462	41	41	42	42	31.32	380.00	ต่ำกว่า 50%
- สิริกิติ์(อุดรดิตถ์)	9,510	49	49	49	49	12.27	607.40	ต่ำกว่า 50%
- แม่จืด(เชียงใหม่)	265	34	30	30	31	0.26	10.21	ต่ำกว่า 40%
- แม่กวาง(เชียงใหม่)	263	14	14	14	15	0.31	24.37	ต่ำกว่า 20%
- กิวลม(ลำปาง)	106	65	68	71	72	1.68	145.56	-
- กิวคอง(ลำปาง)	170	60	61	62	62	0.71	27.29	-
- แควน้อย(พิษณุโลก)	939	30	32	33	34	8.53	125.44	ต่ำกว่า 40%
ภาคตะวันออกเฉียงเหนือ						45.12	635.16	
- ห้วยหลวง(อุดรธานี)	135	43	44	44	44	0.18	8.01	ต่ำกว่า 50%
- น้ำอูน(สกลนคร)	520	41	42	43	44	3.70	51.25	ต่ำกว่า 50%
- น้ำพุง(สกลนคร)	166	37	38	38	39	0.30	18.11	ต่ำกว่า 40%
- จุฬารักษ์(ชัยภูมิ)	164	56	57	57	57	0.02	24.55	-
- อุบลรัตน์(ขอนแก่น)	2,431	46	47	48	50	36.73	311.05	-
- ลำปาว(กาฬสินธุ์)	1,980	29	30	30	30	3.23	169.71	ต่ำกว่า 40%
- ลำตะคอง(นครราชสีมา)	314	22	22	22	22	0.00	9.72	ต่ำกว่า 30%
- ลำพระเพลิง(นครราชสีมา)	110	42	43	45	43	0.82	21.32	ต่ำกว่า 50%
- มูลบ่น(นครราชสีมา)	141	41	41	41	41	0.09	8.75	ต่ำกว่า 50%
- ลำแฉะ(นครราชสีมา)	275	28	28	28	28	0.00	6.47	ต่ำกว่า 30%
- ลำนางรอง(บุรีรัมย์)	121	50	50	50	50	0.00	6.22	-
- ลำปลายมาศ(นครราชสีมา)	98	48	48	48	48	0.05	-	ต่ำกว่า 50%
ภาคกลาง						7.59	884.00	
- ป่าสัก(ลพบุรี)	960	21	21	21	20	0.08	172.33	ต่ำกว่า 30%
- ทับเสลา(อุทัยธานี)	160	53	53	54	54	0.38	5.64	-
- กระเสียว(สุพรรณบุรี)	240	56	56	57	57	0.60	47.69	-
- ศรีนครินทร์(กาญจนบุรี)	17,745	71	71	71	71	2.44	419.54	-
- วชิราลงกรณ์(กาญจนบุรี)	8,860	46	46	46	46	4.09	238.80	ต่ำกว่า 50%
ภาคตะวันออก						3.14	99.43	
- ชุนด่านฯ(นครนายก)	224	22	22	22	22	0.06	3.97	ต่ำกว่า 30%
- คลองสี่ัค(ฉะเชิงเทรา)	420	18	18	18	18	0.09	6.52	ต่ำกว่า 20%
- บางพระ(ชลบุรี)	117	58	59	58	58	0.00	18.16	-
- หนองปลาไหล(ระยอง)	164	62	62	63	63	0.34	42.16	-
- ประแสร์(ระยอง)	248	33	33	34	34	1.85	28.62	ต่ำกว่า 40%
- พระปรัง(สระแก้ว)	97	31	31	31	31	0.00	-	ต่ำกว่า 40%
- ดอกกราย(ระยอง)	71	62	63	63	64	0.77	-	-
- คลองพระพุทธ(จันทบุรี)	70	67	67	67	67	0.04	-	-
ภาคใต้						17.65	1647.58	
- แก่งกระจาน(เพชรบุรี)	710	41	41	41	41	0.96	101.21	ต่ำกว่า 50%
- ปราณบุรี(ประจวบคีรีขันธ์)	347	44	44	44	44	1.02	77.06	ต่ำกว่า 50%
- รัชชประภา(สุราษฎร์ธานี)	5,639	76	76	76	76	5.83	564.05	-
- บางยาง(ยะลา)	1,454	78	78	78	78	9.84	905.26	-

²รทท. = ระดับน้ำเก็บกัก,ที่มา: กรมชลประทาน
ปริมาณน้ำไหลลงอ่างสะสมตั้งแต่วันที่ 1 มกราคม 2560 ถึงปัจจุบัน

การพยากรณ์อากาศและสภาพอากาศประจำวัน

๑ ลักษณะอากาศทั่วไปและการพยากรณ์อากาศ ประจำวันที่ 23 พฤษภาคม 2560 (เวลา 06.00 น.)

ลักษณะอากาศทั่วไป	
<p>พยากรณ์อากาศ 24 ชั่วโมงข้างหน้า ภาคใต้และภาคตะวันออกเฉียงยังคงมีฝนตกต่อเนื่องและมีฝนตกหนักบางแห่ง ขอให้ประชาชนบริเวณดังกล่าวระวังอันตรายจากฝนที่ตกสะสมที่จะเกิดขึ้นในระยะนี้ ส่วนภาคเหนือ ภาคตะวันออกเฉียงเหนือ ภาคกลางและภาคตะวันออกจะมีฝนตกบางแห่ง</p> <p>มรสุมตะวันตกเฉียงใต้พัดปกคลุมทะเลอันดามันและประเทศไทย ลักษณะเช่นนี้ทำให้ภาคใต้และภาคตะวันออกเฉียงยังคงมีฝนตกหนักบางแห่ง ส่วนคลื่นลมบริเวณทะเลอันดามันมีคลื่นสูง 1-2 เมตร อนึ่ง ในช่วงวันที่ 24-25 พฤษภาคม 2560 จะมีหย่อมความกดอากาศต่ำปกคลุมประเทศเวียดนาม และอ่าวตังเกี๋ย ทำให้ประเทศไทยมีฝนเพิ่มขึ้น และมีฝนตกหนักบางแห่ง</p>	
การพยากรณ์อากาศรายภาค	
ภาคเหนือ	มีเมฆเป็นส่วนมาก กับมีฝนฟ้าคะนอง ร้อยละ 20 ของพื้นที่ ส่วนมากบริเวณจังหวัดแม่ฮ่องสอน เชียงใหม่ แพร่ น่าน ตาก และกำแพงเพชร อุณหภูมิต่ำสุด 24-28 องศาเซลเซียส อุณหภูมิสูงสุด 35-38 องศาเซลเซียส ลมตะวันตกเฉียงใต้ ความเร็ว 10-25 กม./ชม.
ภาคกลาง	มีเมฆเป็นส่วนมาก กับมีฝนฟ้าคะนอง ร้อยละ 20 ของพื้นที่ ส่วนมากบริเวณจังหวัดกาญจนบุรี สุพรรณบุรี และราชบุรี อุณหภูมิต่ำสุด 26-27 องศาเซลเซียส อุณหภูมิสูงสุด 35-37 องศาเซลเซียส ลมตะวันตกเฉียงใต้ ความเร็ว 10-30 กม./ชม.
ภาค ต.อ.เฉียงเหนือ	มีเมฆเป็นส่วนมาก กับมีฝนฟ้าคะนอง ร้อยละ 30 ของพื้นที่ ส่วนมากบริเวณจังหวัดเลย หนองคาย บึงกาฬ อุดรธานี สกลนคร นครพนม มุกดาหารนครราชสีมา บุรีรัมย์ สุรินทร์ ศรีสะเกษ และอุบลราชธานี อุณหภูมิต่ำสุด 24-26 องศาเซลเซียส อุณหภูมิสูงสุด 33-36 องศาเซลเซียส ลมตะวันตกเฉียงใต้ ความเร็ว 10-30 กม./ชม.
ภาคตะวันออก	มีเมฆเป็นส่วนมาก กับมีฝนฟ้าคะนอง ร้อยละ 40 ของพื้นที่ และมีฝนตกหนักบางแห่ง ส่วนมากบริเวณจังหวัดชลบุรี ระยอง จันทบุรี และตราด อุณหภูมิต่ำสุด 25-29 องศาเซลเซียส อุณหภูมิสูงสุด 32-36 องศาเซลเซียส ลมตะวันตกเฉียงใต้ ความเร็ว 15-35 กม./ชม. ทะเลมีคลื่นสูง 1-2 เมตร บริเวณที่มีฝนฟ้าคะนองคลื่นสูงมากกว่า 2 เมตร
ภาคใต้ฝั่งตะวันออก	มีเมฆเป็นส่วนมาก กับมีฝนฟ้าคะนอง ร้อยละ 40 ของพื้นที่ ส่วนมากบริเวณจังหวัดชุมพร สุราษฎร์ธานี นครศรีธรรมราช พัทลุง สงขลา ปัตตานี ยะลา และนราธิวาส อุณหภูมิต่ำสุด 23-27 องศาเซลเซียส อุณหภูมิสูงสุด 34-36 องศาเซลเซียส ลมตะวันตกเฉียงใต้ ความเร็ว 15-30 กม/ชม. ทะเลมีคลื่นสูงประมาณ 1 เมตร ห่างฝั่งคลื่นสูง 1-2 เมตร
ภาคใต้ฝั่งตะวันตก	มีเมฆเป็นส่วนมาก กับมีฝนฟ้าคะนอง ร้อยละ 70 ของพื้นที่ และมีฝนตกหนักบางแห่ง ส่วนมากบริเวณจังหวัดภูเก็ต กระบี่ ตรัง และสตูล อุณหภูมิต่ำสุด 22-25 องศาเซลเซียส อุณหภูมิสูงสุด 31-33 องศาเซลเซียส ลมตะวันตกเฉียงใต้ ความเร็ว 15-35 กม./ชม. ทะเลมีคลื่นสูง 1-2 เมตร บริเวณที่มีฝนฟ้าคะนองคลื่นสูงมากกว่า 2 เมตร

ที่มา: กรมอุตุนิยมวิทยา

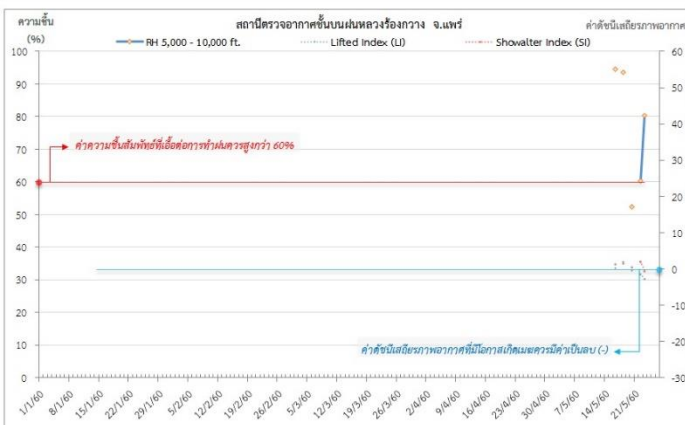
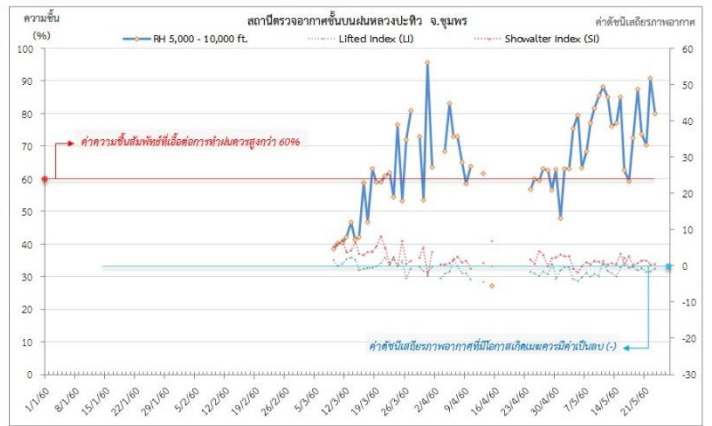
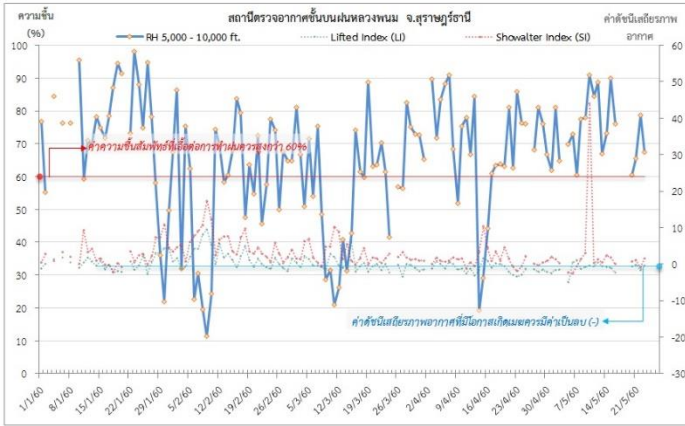
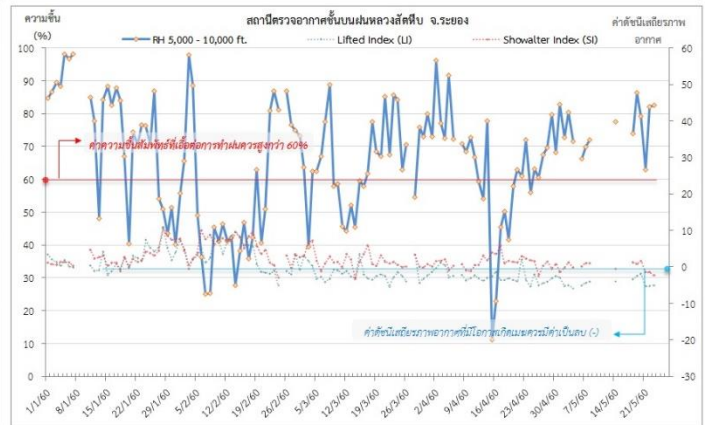
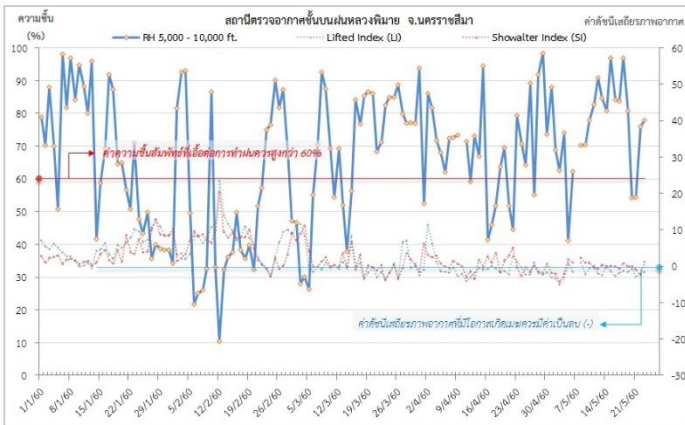
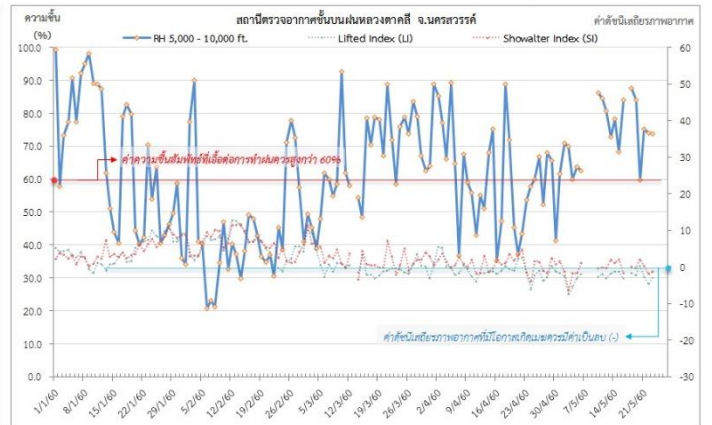
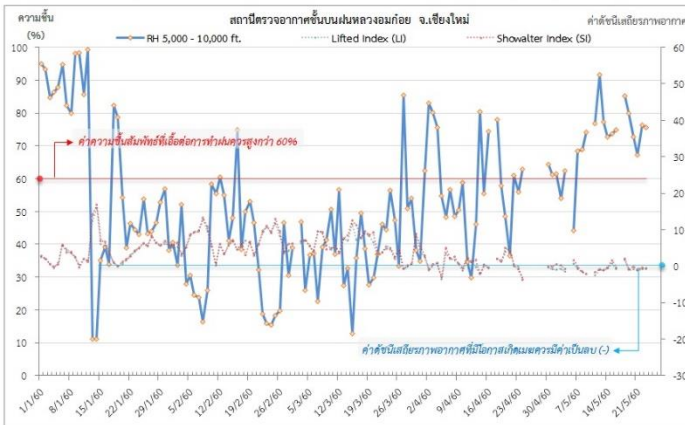
๑ ข้อมูลความชื้นจากการตรวจอากาศชั้นบน (Sounding) ระยะความสูง 5,000 - 10,000 ฟุต

ภาค	สถานีตรวจอากาศ	ความชื้นสัมพัทธ์ (%)					เสถียรภาพอากาศ
		19 พ.ค.	20 พ.ค.	21 พ.ค.	22 พ.ค.	23 พ.ค.	
ภาคเหนือ	สถานีเรดาร์ฝนหลวงอมก๋อย	79.8	72.8	67.3	76.4	75.6	ไม่เสถียรภาพ
	สถานีตรวจอากาศเคลื่อนที่ร่องกวาง	-	52.3	-	60.4	80.4	ไม่เสถียรภาพ
ภาคกลาง	สถานีเรดาร์ฝนหลวงตาคี	84.1	59.6	75.2	73.9	73.8	ไม่เสถียรภาพ
ภาคตะวันออกเฉียงเหนือ	สถานีเรดาร์ฝนหลวงพิมาย	80.8	54.1	54.5	76.0	78.0	เสถียรภาพ
ภาคตะวันออก	สถานีเรดาร์ฝนหลวงสัจดีบ	86.3	79.3	62.9	82.0	82.5	ไม่เสถียรภาพ
ภาคใต้	สถานีเรดาร์ฝนหลวงพนม	-	60.5	65.4	78.7	67.4	เสถียรภาพ
	สถานีตรวจอากาศเคลื่อนที่ประทิว	87.4	73.6	70.3	90.8	80.0	เสถียรภาพ

หมายเหตุ : สภาพอากาศมีเสถียรภาพ(Stable) หมายถึงสภาพอากาศที่มีโอกาสน้อยหรือไม่มีโอกาสในการเกิดเมฆในแนวตั้งเพื่อพัฒนาตัวกลายเป็นกลุ่มฝน สภาพอากาศไม่มีเสถียรภาพ(Unstable) หมายถึงสภาพอากาศที่มีโอกาสเกิดเมฆในแนวตั้งและพัฒนาตัวเป็นกลุ่มฝนได้

๐ กราฟแสดงแนวโน้มความชื้นอากาศชั้นบนและดัชนีเสถียรภาพอากาศ (ระหว่างวันที่ 1 มกราคม – 23 พฤษภาคม 2560

กราฟแสดงผลตรวจอากาศชั้นบน (ระยะ 5,000 - 10,000 ฟุต) ตั้งแต่วันที่ 1 มกราคม 2560 - ปัจจุบัน



หมายเหตุ

- ระยะความสูง 5,000-10,000 ฟุต เป็นระดับเพดานบินในการปฏิบัติการฝนหลวง (ระดับฐานเมฆ)
- ความชื้นสัมพัทธ์ที่เอื้อต่อการปฏิบัติการฝนหลวงควรมีค่าสูงกว่าร้อยละ 60 ขึ้นไป
- ดัชนีเสถียรภาพชั้นอากาศที่มีโอกาสเกิดเมฆครมมีค่าเป็นลบ (-)
- LI: Lifted Index คือค่าดัชนีเสถียรภาพชั้นอากาศระดับต่ำ
- SI: Showalter Index คือค่าดัชนีเสถียรภาพชั้นอากาศระดับกลาง

การปฏิบัติการฝนหลวงประจำวัน

๑ สรุปผลปฏิบัติการฝนหลวงประจำวันวันที่ 22 พฤษภาคม 2560

ภาค/หน่วยฯ	หน่วยปฏิบัติการฯ (หน่วย)	เครื่องบิน ผล./ทอ. (ลำ)	จำนวนเที่ยวบิน (เที่ยว)	จำนวนชั่วโมงบิน (ชั่วโมง)	ปริมาณสารฝนหลวง (ตัน/นัด(ทำฝน)/นัด(ยบยั้งลูกเห็บ))	จังหวัดที่มีการรายงานฝนตก (จำนวนจังหวัด/อ่างเก็บน้ำเป้าหมาย)
เหนือ	2	5/1	6	10:15	6.00	2/1
- เชียงใหม่	1	2/1	4	6:10	4.0	มีฝนตกเล็กน้อย บริเวณพื้นที่ จ.เชียงใหม่ (จอมทอง ฮอด) และพื้นที่ลุ่มรับน้ำเขื่อนภูมิพล
- พิชณุโลก	1	3/-	2	4:05	2.0	มีฝนตกเล็กน้อยถึงปานกลาง บริเวณพื้นที่ จ.ตาก (สามเงา) และพื้นที่ลุ่มรับน้ำเขื่อนภูมิพล
กลาง	2	5/-	5	6:20	4.10	6/3
- กาญจนบุรี	1	2/-	2	3:20	2.0	มีฝนตกเล็กน้อยถึงปานกลาง บริเวณ จ.กาญจนบุรี(ทองผาภูมิ ศรีสวัสดิ์) จ.สุพรรณบุรี (ด่านช้าง) จ.อุทัยธานี(บ้านไร่) พื้นที่ลุ่มรับน้ำเขื่อนศรีนครินทร์ และ พื้นที่ลุ่มรับน้ำเขื่อนกระเสียว
- ลพบุรี	1	3/-	3	3:00	2.1	มีฝนตกเล็กน้อยถึงปานกลางบริเวณพื้นที่ จ.นครสวรรค์(ไพศาลี ท่าตะโก ตากฟ้า ตาคลี พยุหะคีรี) จ.เพชรบูรณ์(วิเชียรบุรี) จ.ลพบุรี (หนองม่วง) และพื้นที่ลุ่มรับน้ำเขื่อนป่าสักชลสิทธิ์
ตะวันออกเฉียงเหนือ	2	3/3	2	2:45	3.00	-/4
- นครราชสีมา	1	1/3	2	2:45	3.0	มีฝนตกเล็กน้อยถึงปานกลาง บริเวณพื้นที่รับน้ำเขื่อนลำตะคอง เขื่อนลำพระเพลิง เขื่อนลำปลายมาศ เขื่อนลำนางรอง
- ขอนแก่น	1	2/-	0	0:00	0.0	ไม่ปฏิบัติการฝนหลวง เนื่องจาก ติดตามสถานการณ์น้ำในพื้นที่
ตะวันออก	1	3/-	3	6:30	2.20	1/1
- สระแก้ว	1	3/-	3	6:30	2.20	มีฝนตกเล็กน้อยถึงปานกลางบริเวณพื้นที่ จ.ฉะเชิงเทรา(สนามชัยเขต ท่าตะเกียบ) และพื้นที่ลุ่มรับน้ำอ่างเก็บน้ำคลองสิียด
ใต้	1	3/-	4	5:20	4.20	2/-
- หัวหิน	1	3/-	4	5:20	4.20	มีฝนตกเล็กน้อยบริเวณพื้นที่ จ.ประจวบคีรีขันธ์ (หัวหิน ปรานบุรี สามร้อยยอด) จ.เพชรบุรี(แก่งกระจาน ท่ายาง)
รวม	8	19/4	21	30:50	19.60	11/10

๑ สรุปผลรวมปฏิบัติการตั้งแต่เริ่มตั้งหน่วยปฏิบัติการฝนหลวง (3 มีนาคม - 22 พฤษภาคม 2560)

ตั้งแต่เริ่มตั้งหน่วยปฏิบัติการฝนหลวง เมื่อวันที่ 3 มีนาคม - 22 พฤษภาคม 2560 มีการขึ้นปฏิบัติการฝนหลวง จำนวน 77 วัน มีวันฝนตกจากการปฏิบัติการฝนหลวงคิดเป็นร้อยละ 97.5 ขึ้นปฏิบัติงานจำนวน 1,543 เที่ยวบิน (2,179:00 ชั่วโมงบิน) ปริมาณการใช้สารฝนหลวง 1,329.63 ตัน พลุซิลเวอร์ไอโอไดต์สำหรับภารกิจปฏิบัติการฝนหลวง จำนวน 433 นัด และภารกิจปฏิบัติการยับยั้งความรุนแรงพายุลูกเห็บ จำนวน 1,236 นัด จังหวัดที่มีรายงานฝนตกรวม 55 จังหวัด และทำให้มีปริมาณน้ำไหลเข้าอ่างสะสมรวม 514.34 ล้าน ลบ.ม.

ภาค - ศูนย์/หน่วยปฏิบัติการฯ	ขึ้นบิน (วัน)	ฝนตก (วัน)	จำนวน เที่ยวบิน (เที่ยว)	จำนวน ชั่วโมงบิน (ชั่วโมง)	ปริมาณ สารฝนหลวง (ตัน/นัด(ทำฝน)/นัด (ยับยั้งลูกเห็บ))	จังหวัดที่มีรายงานฝนตก (ทั้งการสังเกตด้วยสายตา/การ ตรวจวัดด้วยเรดาร์ และ เครื่องวัดน้ำฝนอัตโนมัติ)	ปริมาตร น้ำไหลลง อ่างเก็บน้ำสะสม (ล้าน ลบ.ม.)
เหนือ	53	51	301	501:25	283.50/433/1236	14 จังหวัด	253.18
- เชียงใหม่ (เปิดหน่วยฯ 3 มี.ค. 60 เป็นต้นไป)	44	41	159	249:50	159.5/15/1236	บริเวณที่มีฝนตก ได้แก่ จ.เชียงใหม่ จ.แพร่ จ.น่าน จ.ลำปาง จ.ลำพูน จ.สุโขทัย จ.เชียงใหม่ จ.พะเยา จ.ตาก (9 จังหวัด)	ภูมิพล 223.02 สิริกิติ์ 27.07 แม่จัน 0.14 แม่กวง 0.3 กิ่วลม 1.82
- พิษณุโลก (เปิดหน่วยฯ 3 มี.ค. 60 เป็นต้นไป)	46	43	142	251:35	124.0/418	บริเวณที่มีฝนตก ได้แก่ จ.กำแพงเพชร จ. เชียงใหม่ จ.ตาก จ.พิจิตร จ.น่าน จ.พิษณุโลก จ.เพชรบูรณ์ จ.แพร่ จ.ลำพูน จ.สุโขทัย จ.หนองบัวลำภู จ.ลำปาง จ.นครสวรรค์ จ.ชัยภูมิ จ.เลย จ.อุตรดิตถ์ (16 จังหวัด)	แควน้อย 0.83
กลาง	62	62	412	532:45	332.53/-/-	11 จังหวัด	150.13
- นครสวรรค์ (เปิดหน่วยฯ ะหว่างวันที่ 3 - 30 มี.ค. 60)	13	13	33	50:25	33.0/-/-	บริเวณที่มีฝนตก ได้แก่ จ.ชัยนาท จ.นครสวรรค์ จ.ลพบุรี จ.สิงห์บุรี จ.เพชรบูรณ์ (ตอนล่าง) จ.พิจิตร จ.อุทัยธานี จ.กาญจนบุรี (8 จังหวัด)	ป่าสักชลสิทธิ์ 35.5 กระเสี้ยว 7.63 ศรีนครินทร์ 85.55 วชิราลงกรณ์ 21.45
- กาญจนบุรี (เปิดหน่วยฯ 1 เม.ย. 60 เป็นต้นไป)	37	37	117	175:05	116.7/-/-	บริเวณที่มีฝนตก ได้แก่ จ.กาญจนบุรี จ.นครปฐม จ.ชัยนาท จ.พระนครศรีอยุธยา จ.สุพรรณบุรี จ.อ่างทอง จ.สิงห์บุรี จ.อุทัยธานี จ.ตาก จ.นครสวรรค์ (10 จังหวัด)	
- ลพบุรี (เปิดหน่วยฯ 3 มี.ค. 60 เป็นต้นไป)	52	52	262	307:15	182.8/-/-	บริเวณที่มีฝนตก ได้แก่ จ.กาญจนบุรี จ.ชัยนาท จ.นครสวรรค์ จ.พระนครศรีอยุธยา จ.ลพบุรี จ.สระบุรี จ.สิงห์บุรี จ.สุพรรณบุรี จ.อ่างทอง จ.อุทัยธานี จ.เพชรบูรณ์ (ตอนล่าง) จ.นครราชสีมา (12 จังหวัด)	
ตะวันออกเฉียงเหนือ	66	66	272	383:35	303.00/-/-	17 จังหวัด	33.15
- นครราชสีมา (เปิดหน่วยฯ 1 เม.ย. 60)	43	43	135	177:40	166.0/-/-	บริเวณที่มีฝนตก ได้แก่ จ.นครราชสีมา จ.บุรีรัมย์	น้ำพุ 0.40 ลำปาว 12.45

ภาค - ศูนย์/หน่วยปฏิบัติการฯ	ขึ้นบิน (วัน)	ฝนตก (วัน)	จำนวน เที่ยวบิน (เที่ยว)	จำนวน ชั่วโมงบิน (ชั่วโมง)	ปริมาณ สารฝนหลวง (ตัน/นัด(ทำฝน)/นัด (ยับยั้งลูกเห็บ))	จังหวัดที่มีรายงานฝนตก (ทั้งการสังเกตด้วยสายตา/การ ตรวจวัดด้วยเรดาร์ และ เครื่องวัดน้ำฝนอัตโนมัติ)	ปริมาตร น้ำไหลลง อ่างเก็บน้ำสะสม (ล้าน ลบ.ม.)
เป็นต้นไป)						จ.อุบลราชธานี จ.ชัยภูมิ (4 จังหวัด)	ลำตะคอง 1.7 ลำพระเพลิง 8.26
- อุดรธานี (เปิดหน่วยฯ ระหว่างวันที่ 15 มี.ค. 60 - 1 พ.ค. 60)	22	20	54	77:10	54.0/-/-	บริเวณที่มีฝนตก ได้แก่ จ.กาฬสินธุ์ จ.ขอนแก่น จ.ชัยภูมิ จ.นครพนม จ.เลย จ.สกลนคร จ.หนองคาย จ.หนองบัวลำภู จ.อุดรธานี (9 จังหวัด)	มูลบน 2.72 ลำแซะ 0.78 ลำนางรอง 1.18 ลำปลายมาศ 0.519 สิรินธร 5.14
- ขอนแก่น (เปิดหน่วยฯ 1 พ.ค. 60 เป็นต้นไป)	12	11	36	50:00	36.0/-/-	บริเวณที่มีฝนตก ได้แก่ จ.กาฬสินธุ์ จ.ขอนแก่น จ.ชัยภูมิ จ.บุรีรัมย์ จ.มหาสารคาม จ.สกลนคร จ.อุดรธานี (7 จังหวัด)	
- บุรีรัมย์ (เปิดหน่วยฯ ระหว่างวันที่ 3 - 30 มี.ค. 60)	19	19	47	78:45	47.0/-/-	บริเวณที่มีฝนตก ได้แก่ จ.นครราชสีมา จ.บุรีรัมย์ จ.มหาสารคาม จ.ยโสธร จ.ร้อยเอ็ด จ.ศรีสะเกษ จ.สุรินทร์ (7 จังหวัด)	
ตะวันออก	57	57	293	385:05	207.40/-/-	7 จังหวัด	6.06
- สระแก้ว (เปิดหน่วยฯ 20 เม.ย. 60 เป็นต้นไป)	27	27	151	182:05	107.2/-/-	บริเวณที่มีฝนตก ได้แก่ จ.จันทบุรี จ.ฉะเชิงเทรา จ.ชลบุรี จ.ปราจีนบุรี จ.สระแก้ว จ.ระยอง (6 จังหวัด)	คลองสิียด 1.70 หนองปลาไหล 1.29 ประแสร์ 2.76 พระปรัง 0.029 ดอกกราย 0.277
- จันทบุรี (เปิดหน่วยฯ ระหว่างวันที่ 3 มี.ค. - 19 เม.ย. 60)	30	30	142	203:00	100.2/-/-	บริเวณที่มีฝนตก ได้แก่ จ.จันทบุรี จ.ฉะเชิงเทรา จ.ชลบุรี จ.ปราจีนบุรี จ.ระยอง จ.สระแก้ว จ.ตราด (7 จังหวัด)	
ใต้	58	57	265	376:10	203.20/-/-	6 จังหวัด	71.82
- หัวหิน (เปิดหน่วยฯ 3 มี.ค. 60 เป็นต้นไป)	54	53	249	342:30	171.2/-/-	บริเวณที่มีฝนตก ได้แก่ จ.ประจวบคีรีขันธ์ จ.เพชรบุรี จ.ราชบุรี (3 จังหวัด)	แก่งกระจาน 17.4 ปราณบุรี 3.65 บางลา 50.77
- สงขลา (เปิดหน่วยฯ ระหว่างวันที่ 3 มี.ค. - 20 เม.ย. 60)	16	16	16	33:40	32.00/-/-	บริเวณที่มีฝนตก ได้แก่ จ.พัทลุง จ.ยะลา จ.นราธิวาส (3 จังหวัด)	

กลุ่มวิชาการปฏิบัติการฝนหลวง กองปฏิบัติการฝนหลวง กรมฝนหลวงและการบินเกษตร